



ADASA

AGÊNCIA REGULADORA DE ÁGUAS, ENERGIA E
SANEAMENTO BÁSICO DO DISTRITO FEDERAL

Fiscalização de Acompanhamento referente às correções de não
conformidades encontradas no Sistema de Abastecimento de
Água Sobradinho/Planaltina no ano de 2015

Superintendência de Abastecimento de Água e Esgoto – SAE

Brasília – DF

2016

ÍNDICE

1. IDENTIFICAÇÃO DA ADASA.....	3
2. IDENTIFICAÇÃO DO PRESTADOR DE SERVIÇOS	3
3. CARACTERÍSTICAS DA FISCALIZAÇÃO	3
4. OBJETIVO	3
5. METODOLOGIA.....	3
6. DESCRIÇÃO DOS FATOS LEVANTADOS	4
EAB Brejinho.....	4
UCP.CVS.001.....	5
UTS.MCH.001	5
ETA PIPIRIPAU	6
UCP.CGS.001	7
ETA Planaltina.....	8
ETA Contagem	8
7. CONCLUSÃO	9
10. EQUIPE TÉCNICA.....	9

1. IDENTIFICAÇÃO DA ADASA

ADASA: Agência Reguladora de Águas, Energia e Saneamento Básico do Distrito Federal.

Endereço: Setor Ferroviário – Parque Ferroviário de Brasília – Estação Rodoferroviária, Sobreloja – Ala Norte – CEP: 70631-900 – Brasília-DF.

Telefone: (61) 3961-4900

2. IDENTIFICAÇÃO DO PRESTADOR DE SERVIÇOS

CAESB – Companhia de Saneamento Ambiental do Distrito Federal

Endereço: Centro de Gestão de Águas Emendadas – Av. Sibipiruna – Lotes 13/21 – Águas Claras – CEP: 71928-720 – Brasília-DF.

3. CARACTERÍSTICAS DA FISCALIZAÇÃO

Tipo	Vistoria de Retorno aos locais do Relatório de Fiscalização/COFA/004/2015
Localidade(s)	Sobradinho e Planaltina
Data da Inspeção de campo.	05/04/2016

4. OBJETIVO

O objetivo dessa vistoria é verificar se as não conformidades encontradas pela fiscalização técnica operacional em relação aos requisitos de qualidade, eficiência e segurança foram sanadas.

Sendo assim, esse Relatório detalha a ação de Fiscalização de Retorno aos locais nos quais foram encontradas não conformidades e que a Caesb informa ter atendido as determinações expressas no Relatório de Fiscalização/COFA/004/2015.

5. METODOLOGIA

A metodologia para desenvolvimento da ação de fiscalização compreendeu a ida aos locais os quais a Caesb informou ter sanado as não conformidades apontadas pelo relatório RF/COFA/004/2015. As demais não conformidades tiveram seus prazos para atendimento prorrogados e serão objeto de futuras fiscalizações.

A vistoria foi acompanhada sempre por algum supervisor ou operador da área que se encarregou de explicar quais as melhorias realizadas.

Os locais vistoriados e os apontamentos sobre o que necessitava ser trocado/reparado foram os seguintes:

RF/COFA/004/2015:

C3 – Vazamentos:

- EAB Brejinho
- UCP.CVS.001
- UTS.MCH.001

- ETA Pipiripau
 - Nos filtros
 - Na casa de máquinas
 - Caixa de concreto

C4 – Sinais de oxidação:

- UCP.CGS.001

C5 – Equipamentos fora de operação:

- ETA Planaltina
 - Exaustores da sala que armazena os tanques de cloro gasoso.
- ETA Contagem
 - ETA estava fora de operação para a manutenção de um dos equipamentos.
- EPO.SB2.006
 - Estava fora de operação para manutenção desde abril.

6. DESCRIÇÃO DOS FATOS LEVANTADOS

EAB Brejinho

Foi realizado o desentupimento do dreno da água de lubrificação da bomba que gerava acúmulo de água no local.

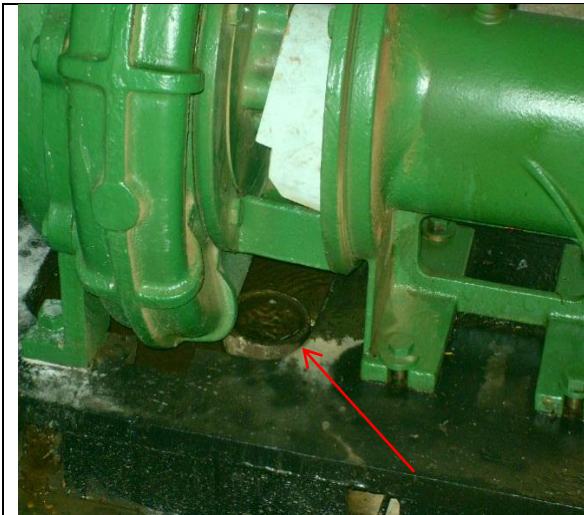


Foto 1 – Vazamento com acúmulo de água junto ao rotor da bomba de água (RF/COFA/004/2015)



Foto 2 – Dreno da água de lubrificação do motor desentupido.

UCP.CVS.001

O vazamento na válvula foi reparado.

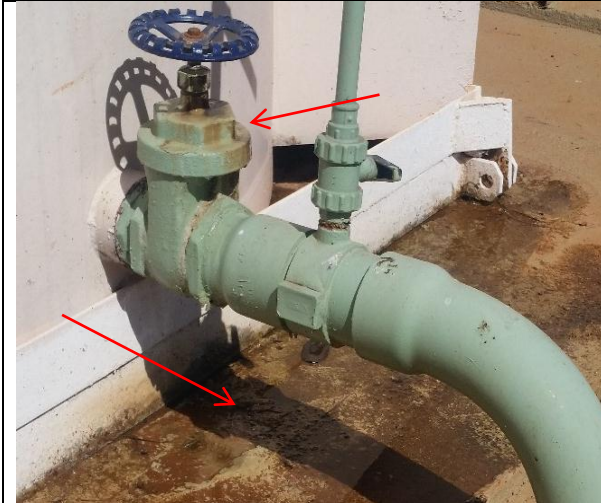


Foto 3 – vazamento em uma das válvulas(RF/COFA/004/2015).



Foto 4 – Vazamento contido junto a válvula.

UTS.MCH.001

Foi feito o devido reparo do vazamento na válvula, bem como foi realizada a pintura das tubulações.

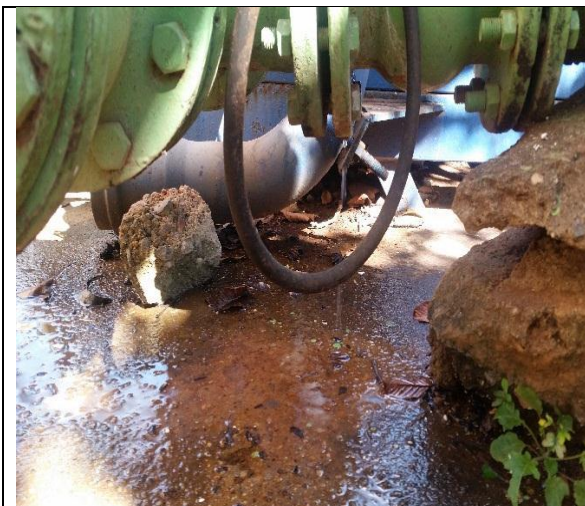


Foto 5 – Vazamento em uma das válvulas (RF/COFA/004/2015)



Foto 6 – Vazamento contido na válvula.

ETA PIPIRIPAU

O RF/COFA/004/2015 apontou indícios de vazamentos nos seguintes pontos:

- Indícios de vazamento em um dos filtros ascendentes (Foto 07)
- Acúmulo de água na área onde ficam os motores do sistema de reaproveitamento da água de lavagem dos filtros **(Foto 09)**
- Acumulo de água em uma caixa de concreto na saída da câmara de contato (Foto 11)

Dos 3 vazamentos apontados, somente o acúmulo de água na sala de máquinas foi sanado, sendo que ainda apresentava um pequeno sinal de piso molhado, porém, segundo informou o técnico que acompanhou a visita, o pequeno vazamento é normal em virtude da recirculação de água e lubrificação das bombas.

Foi constatado, ainda, que estava sendo realizada obra de manutenção e revitalização da Laje de cobertura da câmara de contato, com a construção de uma estrutura de concreto em cima da laje e a devida pintura das tubulações (Foto 12) que apresentavam sinais de oxidação.

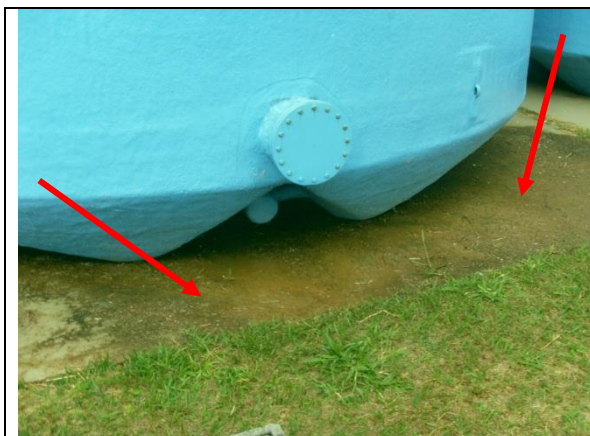


Foto 07– Indícios de vazamento em um dos filtros da ETA Pípiripau. (RF/COFA/004/2015).



Foto 08 – Vazamento em um dos filtros permanece.

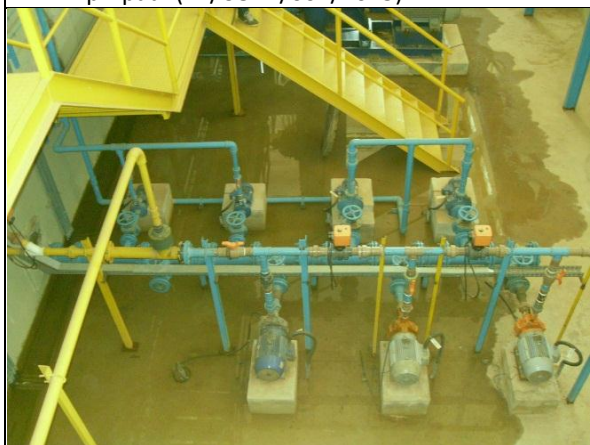


Foto 09 – Acúmulo de água na casa de máquinas. (RF/COFA/004/2015).



Foto 10 – Acúmulo de água na casa de máquinas sanado. A imagem mostra o mesmo local que a Foto 09, mas o chão está seco e a água foi removida.



Foto 11 – Acúmulo de água em caixa de concreto (RF/COFA/004/2015)



Foto 12 – Acúmulo de água em caixa de concreto permanece. A imagem mostra o mesmo telhado que a Foto 11, mas a água e a vegetação permanecem, indicando que o problema não foi resolvido.



Foto 13 – Teto da câmara de contato com sinais de falta de manutenção (RF/COFA/004/2015).

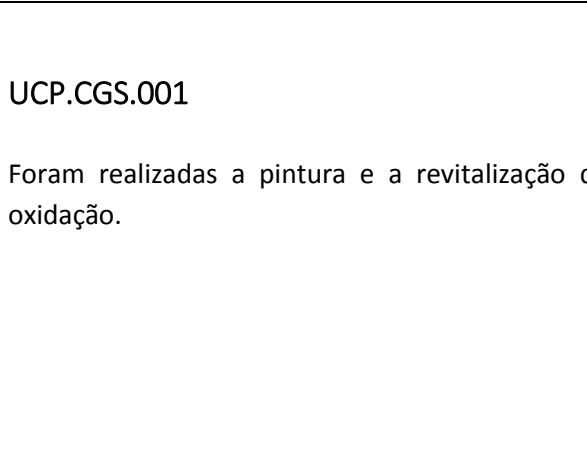
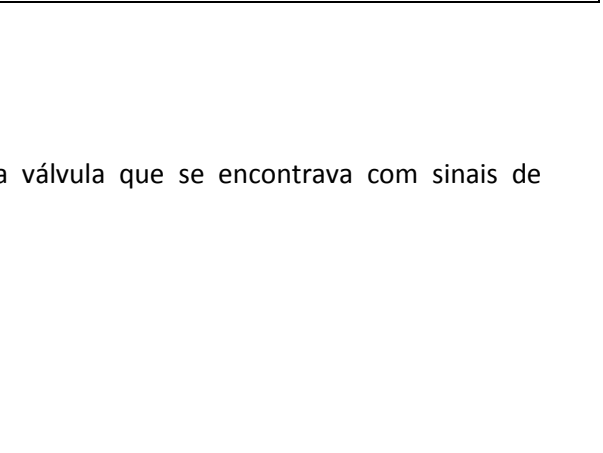


Foto 14 – Teto da câmara de contato revitalizado. A imagem mostra o mesmo telhado que a Foto 13, mas a vegetação foi removida e as válvulas foram pintadas de azul, indicando que o telhado foi revitalizado.



UCP.CGS.001

Foram realizadas a pintura e a revitalização da válvula que se encontrava com sinais de oxidação.



Foto 15 – Oxidação em válvula na UCP.CGS.001 (RF/COFA/004/2015).



Foto 16 – Válvula revitalizada.

ETA Planaltina

Os exaustores da área onde ficam os tanques de cloro gasoso foram trocados e estão operando normalmente.



Foto 17 - Um dos exaustores fora de operação. (RF/COFA/004/2015).



Foto 18 – Exaustores em operação.

ETA Contagem

A ETA voltou a operar, sendo informado que foram trocados os atuadores que estavam apresentando problemas.



Foto 19 - Atuador de válvula de um dos filtros em manutenção (RF/COFA/004/2015).



Foto 20 – Atuadores trocados e operando.

7. CONCLUSÃO

A vistoria teve o objetivo de verificar as ações corretivas realizadas pela Caesb quanto aos apontamentos realizados no RF/COFA/004/2015. Conforme constatado na descrição dos fatos levantados, alguns reparos informados pela Concessionária foram realizados, sendo então considerados sanados, porém o acúmulo de água em caixa de concreto e o vazamento na base de um dos filtros permanecem.

Sendo assim, os dois vazamentos na ETA Pipiripau que continuam pendentes de reparo, serão objeto de nova vistoria quando das futuras fiscalizações no Sistema de Abastecimento de Água Sobradinho/Planaltina, visto que as demais constatações feitas a respeito desse sistema ainda estão dentro do prazo para a correção e serão objeto de futuras vistorias. De forma que o processo referente ao RF/COFA/004/2015 permanece aberto até a conclusão final dos reparos das não conformidades

10. EQUIPE TÉCNICA

Rossana Santos de Castro
Reguladora de Serviços Públicos

Daniel de Lucena Matos
Regulador de Serviços Públicos

Igor Medeiros da Silva
Coordenador de Fiscalização

Brasília, DF, 05 de maio de 2016.